

カワイ音楽コンクール 演奏動画提出によるWeb審査 ご案内

はじめに

平素より、カワイ音楽コンクールに格別のご高配を賜り、厚く御礼申し上げます。

第58回カワイ音楽コンクールでは、社会状況により会場での審査が困難な地区におきましては、演奏動画提出によるWeb審査を実施致します。

詳細につきましては本ご案内をご参照くださいますようお願い申し上げます。

カワイ音楽コンクール委員会

対象コンクール

カワイピアノコンクール	ソロ部門・連弾部門
カワイこどもピアノコンクール	ソロ部門・連弾部門
カワイうたのコンクール	全コース

参加料（10%税込）

カワイピアノコンクール	部門・コース		対象年齢	予選会 参加料		地区本選会 参加料		全国大会 参加料	
				一般	指導者割引 ※下記参照	一般	指導者割引 ※下記参照	一般	指導者割引 ※下記参照
ソロ	Sコース	高校2年生以上(2008.4.1生まれ以前)	15,950円	13,750円	—	—	15,950円	13,750円	
	Aコース	高校1年生以下(2008.4.2生まれ以降)			15,950円	13,750円	無料	無料	
	Bコース	中学2年生以下(2010.4.2生まれ以降)							
	Cコース	小学6年生以下(2012.4.2生まれ以降)							
連弾	Aコース	高校1年生以下(2008.4.2生まれ以降)	11,440円	9,240円	11,440円	9,240円	無料	無料	
	Bコース	小学6年生以下(2012.4.2生まれ以降)							

カワイこどもピアノコンクール	部門・コース		参加資格			オーディション・大会 参加料
			①対象年齢	②下記の「カワイピアノグレード」を取得していること ※グレードについては下欄参照	③参加者が、下記に該当すること	
ソロ	中学生コース	中学1～3年生 (2009.4.2～2012.4.1生まれ)	11級以上(レベル10～)	・カワイ音楽教室生徒 ・カワイシステム教室生徒 ・カワイシステム契約特約店生徒 ・カワイ音楽教育研究会 会員生徒	11,440円	
	Aコース	小学6年生以下 (2012.4.2生まれ以降)	12級以上(レベル11～)			
	Bコース	小学4年生以下 (2014.4.2生まれ以降)	13級以上(レベル12～)			
	Cコース	小学2年生以下 (2016.4.2生まれ以降)	15級以上(レベル14～)			
連弾	中学生コース	中学1～3年生 (2009.4.2～2012.4.1生まれ)	11級以上(レベル10～)	9,790円		
	Aコース	小学6年生以下 (2012.4.2生まれ以降)	12級以上(レベル11～)			
	Bコース	小学4年生以下 (2014.4.2生まれ以降)	13級以上(レベル12～)			
	Cコース	小学2年生以下 (2016.4.2生まれ以降)	15級以上(レベル14～)			

カワイうたのコンクール	コース	参加資格		オーディション・大会 参加料
		①対象年齢	②参加者が、下記に該当すること	
	幼児・就学前	(2018.4.2生まれ以降)	・カワイ音楽教室生徒 ・カワイシステム教室生徒 ・カワイシステム契約特約店生徒 ・カワイ音楽教育研究会 会員生徒	10,890円
	小学1・2年生	(2016.4.2～2018.4.1生まれ)		
	小学3・4年生	(2014.4.2～2016.4.1生まれ)		
	小学5・6年生	(2012.4.2～2014.4.1生まれ)		
	中学生	(2009.4.2～2012.4.1生まれ)		

※学齢は、予選会・オーディション申込時点を基準とします。

※参加料は変更となる場合があります。

※昨年度より中学生コース新設に伴い、こどもピアノコンクールAコースのグレード取得条件を11級以上から12級以上に変更しました。

課題曲

第58回カワイ音楽コンクール課題曲です。（参加要項P12-27）

Web審査実施地区

決定次第コンクールHPに掲載致します。

原則として、居住されている地区の予選会・オーディション1ヶ所のみに参加できます。

※全ての地区でWeb審査を実施するわけではありません。

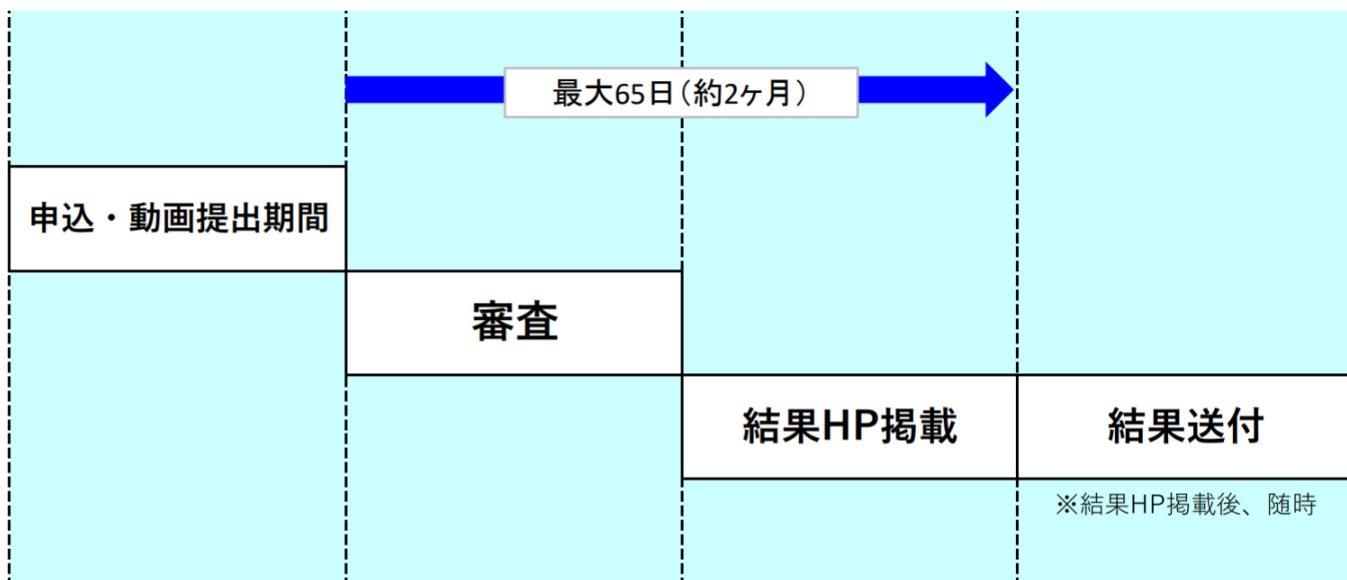
申込方法

コンクールのお申込みは「マイページ」よりWeb申込のみとなります。（10月1日）

詳細は参加要項P.36-37を参照ください。

Web審査の流れ

申込・動画提出締切後、審査～結果HP掲載までの期間は、最大65日（約2ヶ月）です。
期間は地区によって異なりますので、予めご了承ください。
詳細は予選会事務局へお問い合わせください。（参加要項P36-37）



コメント表

全てのコンクールで審査員のコメント表を配布致します。

結果発表

審査結果はコンクールHPに掲載致します。
参加記念品・結果等は後日送付致します。

演奏動画撮影場所

- ①ご自宅 または 外部会場
- ②カワイ音楽教室レッスン室（参加者区分が「教室」の方で希望される方）
- ③カワイ音楽教室が提供する会場（有料）

使用楽器

アコースティックピアノを推奨致します。
※楽器の種類は審査の対象になりません。

撮影機材

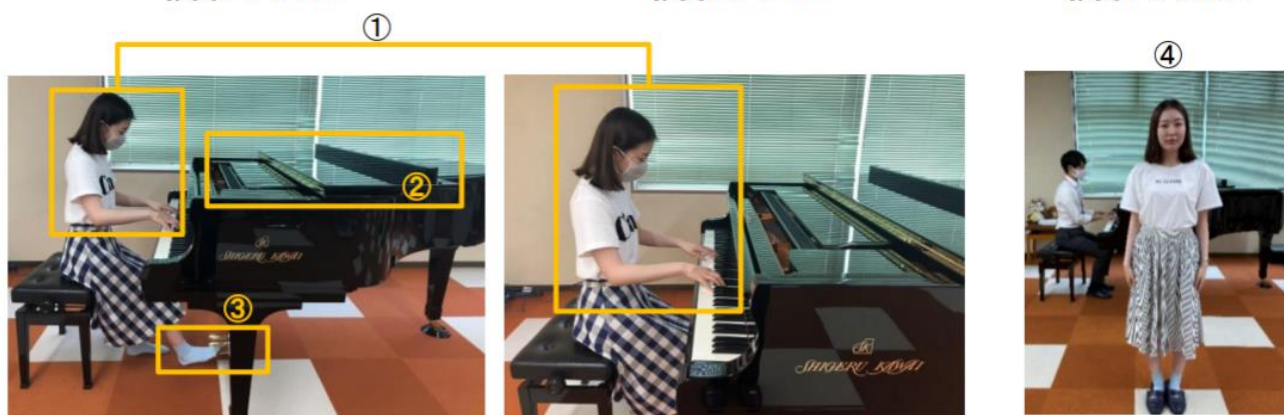
保護者・参加者の方のスマートフォンまたはタブレット端末など
※必要に応じて三脚等で固定してください。
※スマートフォン・タブレット端末のカメラアプリケーションの画質・音質で差し支え
ありません。（特別な機材は必要ありません）

- ・演奏動画は2024年10月以降に撮影されたものに限りです。
- ・必ず参加者本人が演奏してください。
- ・足台、補助ペダル、アシストペダル等の使用は可です。
- ・撮影場所の環境に応じたアングルで、顔、手元を含めできるだけ全身が明瞭に映るように撮影してください。カメラの位置や向きなどは撮影環境に応じて変えて頂いて構いません。

推奨アングルA

推奨アングルB

推奨アングルC



推奨アングルA・B (ピアノ)

※マスク着用は任意です。

- ①演奏している参加者の顔・手元（鍵盤を弾く指）が映っていること。
- ②ピアノの屋根の開閉は撮影環境に応じてご判断ください。
譜面台は、使用しない場合は立てないでください。
- ③ペダルを使用していることが分かるよう足元が映っていることが望ましい。

推奨アングルC (うた)

- ④参加者の正面から撮影してください。ピアノの屋根の開閉は撮影環境に応じてご判断ください。

- ・映像は固定で撮影してください。途中でズームイン・ズームアウトはしないでください。
- ・未編集のものに限りです。また、映像と音源を別々に撮影したものは不可とします。
- ・アプリケーションによる映像・音声の加工は禁止とします。
- ・1曲ずつの撮影ではなく、演奏曲全てを続けて演奏し撮影してください。
- ・演奏前後の空白部分はカット可とします。
- ・アプリケーションによる映像・音声の加工は禁止とします。
- ・演奏前後のお辞儀、氏名・曲名の申告は不要です。審査に影響はありません。
- ・動画内に個人を特定できるものが映らないようご注意ください。
- ・審査の妨げになるような雑音が入らないようご注意ください。
ただし、やむを得ない環境音については審査時に考慮します。
- ・ご自宅の電子ピアノを使用する場合、音色をピアノに設定の上、リバーブ、エコーなどの音響効果はオフにしてください。
- ・演奏中のマスク着用は任意とします。
カワイうたのコンクールの演奏者本人はマスク着用なしでお願い致します。
- ・演奏時の服装は自由です。

演奏動画提出方法

①参加者本人または保護者のYouTubeアカウントに演奏動画を「限定公開」でアップロードし、共有URLを取得してください。

動画URL形式が次のいずれかになっていることを確認してください。

<https://youtu.be/〇〇〇〇〇>

<https://www.youtube.com/watch?v=〇〇〇〇〇>

※詳細は「Web審査用演奏動画YouTubeアップロード方法」を参照ください。

演奏動画提出方法

【動画タイトル】

「申込No」+「コンクール名」+「参加部門名・コース名」としてください。

※「申込No」は申込後に送信される自動送信メールに記載されますので、必ずご確認ください。

「申込No」の照合をもって本人確認とさせていただきます。

例1：1234カワイピアノコンクールソロ部門Aコース

例2：1234カワイこどもピアノコンクールソロ部門Aコース

例3：1234カワイうたのコンクール幼児コース

【説明欄】

説明欄には「演奏曲目（作曲者名・曲名）」を記載してください。

※参加要項を参照し「作曲者名」「曲名」を記載してください。

例：J. F. ハイドン ソナタ ハ短調 Hob.XVI:20 第1楽章

【プライバシー（公開設定）】

「限定公開」に設定してください。

【その他】

- ・カワイピアノコンクール連弾部門の場合は、参加者それぞれが同じ動画をアップロードしてください。
- ・「チャンネル名称」「動画タイトル」「説明」に個人を特定できる情報を記載しないようご注意ください。
- ・参加者本人とコンクール事務局だけが閲覧できるよう、必ず「限定公開」としてください。
- ・万一、参加者本人とコンクール事務局以外が動画を閲覧できる状況となった場合、個人を特定できる情報が含まれていた場合、コンクール委員会は一切責任を負いません。
- ・「非公開」に設定すると審査ができなくなるためご注意ください。
- ・審査時、動画が閲覧できない状態となっていた場合、審査対象外とさせて頂く場合があります。
- ・説明欄には、申込情報と照合するため、演奏曲目を記載してください。